

Conseil d'Administration du 10 octobre 2022 SAEM Compagnie des Pyrénées

Ordre du jour

- Validation du PV du CA du 15/04/2022;
- Exercice clos le 30 avril 2022 : activité et arrêté des comptes pour l'exercice clos le 30 avril 2022;
- Point sur la situation du mandat des commissaires aux comptes;
- Décisions à prendre en vue de la préparation de l'assemblée générale annuelle appelée à statuer sur les comptes dudit exercice;
- Convocation d'une Assemblée Générale ordinaire annuelle des actionnaires;
- Présentation et proposition de modification des statuts et du pacte en vue de la création d'un nouveau siège d'administrateur réservé au vice-président M. Boussaton;
- Validation du cahier des charges d'actualisation du projet du groupe Compagnie des Pyrénées et renforcement de l'affectio societatis;
- Information sur le déploiement de la carte No Souci Pyrénées à la SPL TRIO et à la SAVASEM;
- Questions diverses.

Validation du PV du CA du 15/04/2022

Exercice clos le 30 avril 2022 : activité et arrêté des comptes pour l'exercice clos le 30 avril 2022

Groupe Compagnie des Pyrénées

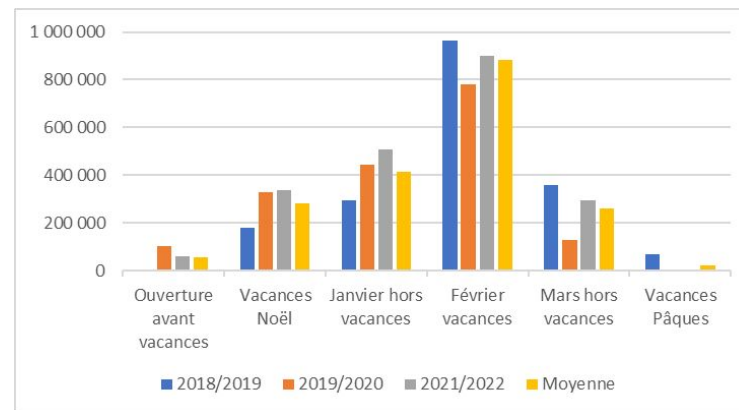
Activité et arrêté des comptes pour l'exercice clos le 30/04/2022

Fréquentation stations Hiver 2021/2022

Saison Hiver 2021/2022 : une saison « normale »

- Ouverture compliquée du fait des intempéries (éboulement sur la route de Cauterets, fermeture de la route d'accès à Luz Ardiden, risque d'avalanche accru...) : -42% vs 2019/20 mais +10% vs moyenne des 3 dernières saisons (hors 2020/21)
- De bonnes vacances de Noël (neige et soleil au programme) : +2% vs 2019/20
- Excellent mois de janvier avec certains week-ends records : +15% vs 2019/20 et + 22% vs moyenne
- Des vacances d'hiver normales : +16% vs 2019/20 mais +2% vs moyenne (en retrait vs vacances 2018/19)
- Une fin de saison +13% vs moyenne, malgré une météo capricieuse

	2018/2019	2019/2020	2021/2022	Moyenne	Var 21/22 vs 19/20	Var 21/22 vs moy 3 saisons
Ouverture avant vacances	1 347	104 075	60 815	55 412	-42%	10%
Vacances Noël	179 626	327 665	335 509	280 933	2%	19%
Janvier hors vacances	293 646	444 971	509 619	416 079	15%	22%
Février vacances	966 010	779 556	901 913	882 493	16%	2%
Mars hors vacances	358 889	128 922	295 280	261 030	129%	13%
Vacances Pâques	70 067	0	0	23 356	-100%	
TOTAL SAISON	1 869 585	1 785 189	2 103 136	1 919 303	18%	10%



Fréquentation stations Été 2021

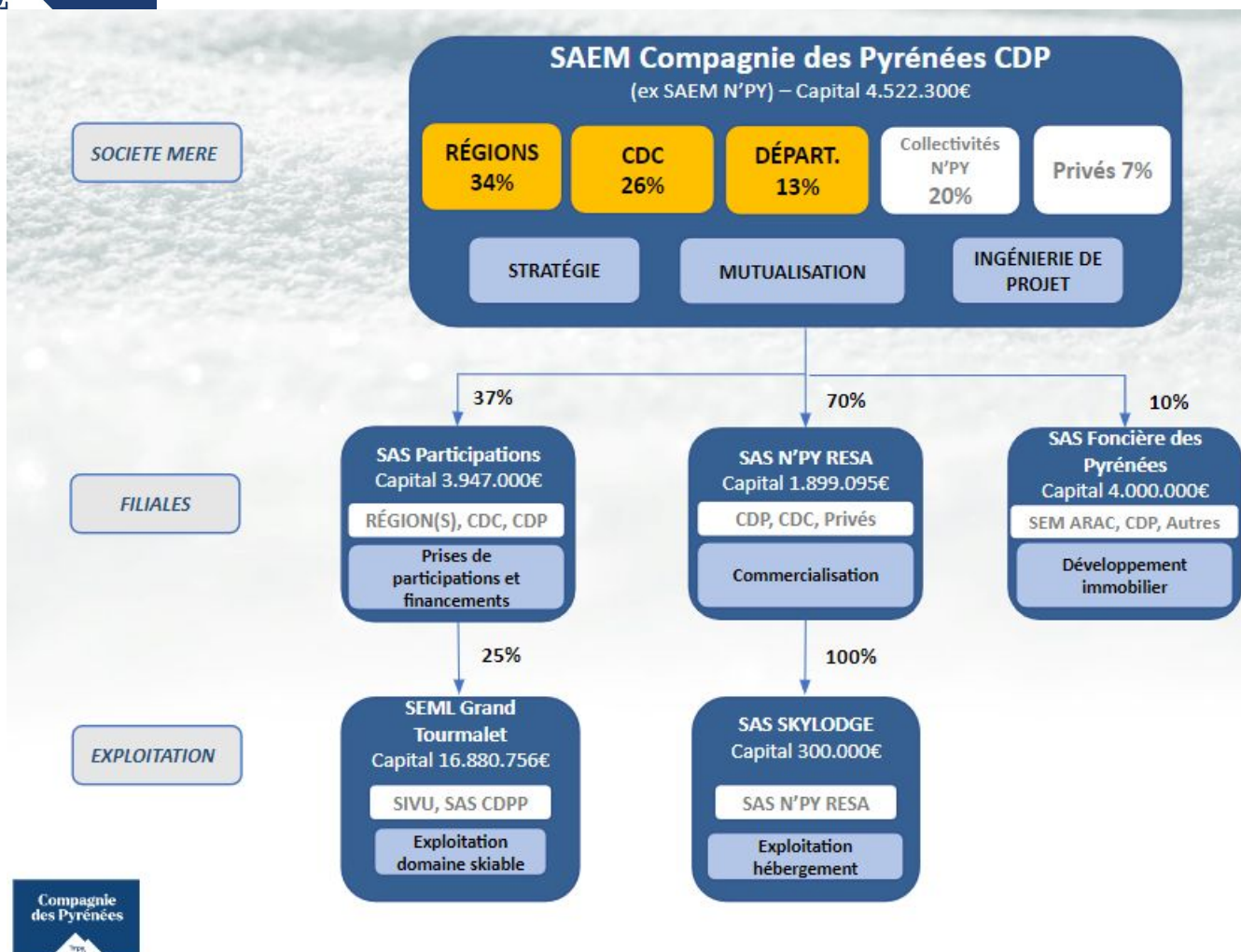
Saison Été 2021 : un bilan positif qui confirme l'attractivité des Pyrénées

- Une augmentation de fréquentation conséquente à **+21%** dans les Pyrénées et dans les sites et stations du groupe N'PY
- Un effort des sites et stations pour proposer une offre nouvelle et ludique
 - Exemple : Skyvall ou piste de tubing à Peyragudes; Airbag, VTT, trottinette à Gourette, nouveau photoprint au Pic du Midi
 - Ouverture de la plupart des Remontées Mécaniques permettant l'accès aux parcours VTT et randonnées

SAEM Compagnie des Pyrénées

Arrêté des comptes au 30/04/2022

N°PY



- SAEM CDP : augmentation de capital de 670 k€ en mai 2021 par l'entrée des CD65 / CD09 / CD66 / Région Nouvelle Aquitaine
- SEML Grand Tourmalet : augmentation de capital de 1232 k€ en octobre 2021 par l'entrée de SAS CDPP

Groupe CDP - Indicateurs de clôture 2021/22

<i>données en k€</i>	Réel 2018/19	Réel 2019/20	Réel 2020/21 (saison blanche)	Budget 2021/22	Réel 2021/22	Var 21/22 vs 19/20	Var 21/22 vs Budget
SAEM CDP							
Chiffre d'affaires de gestion (*)	1 258	1 140	1 097	1 701	1 534	35%	-10%
Résultat Net	54 -	88	18 -	328	16	118%	105%
SAS N'PY RESA							
Chiffre d'affaires de gestion (*)	4 272	4 484	2 341	4 662	5 319	19%	14%
Résultat Net	189 -	983	25	263	225	123%	-14%
SAS SKYLODGE							
Chiffre d'affaires de gestion (*)	650	973	83	1 468	1 075	10%	-27%
Résultat Net -	564 -	355 -	441 -	240 -	259	27%	-8%
SAS CDP Participations							
Chiffre d'affaires de gestion (*)	NA	NA	-	-	-		
Résultat Net	NA	NA	- 9	- 71	- 6		92%
SEML du Grand Tourmalet							
Chiffre d'affaires	NA	NA	174	15 077	17 137		14%
Résultat Net	NA	NA	- 201	55	1 290		2245%
SAS FONCIERE des Pyrénées (**)							
Chiffre d'affaires	NA	NA	NA	NC	-		
Résultat Net	NA	NA	NA	NC	- 21		

(*) présentation analytique et budgétaire

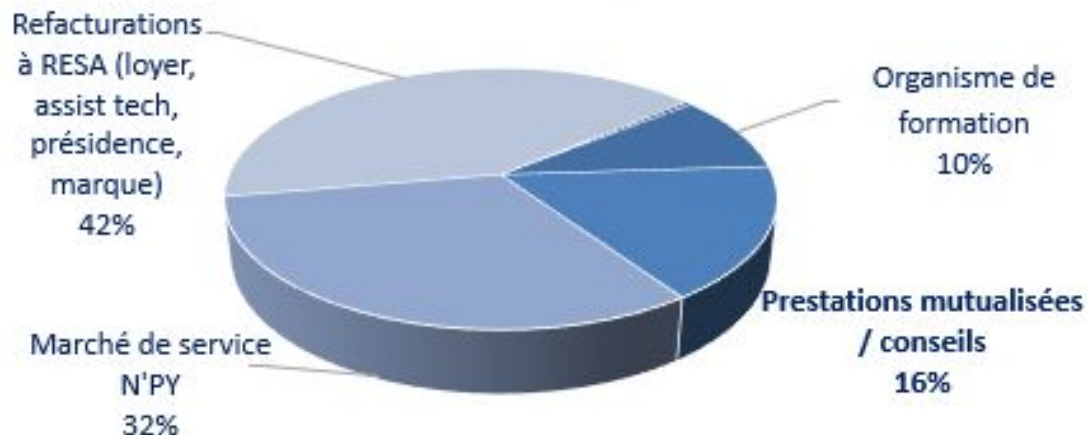
(**) 1er exercice du 1/7/21 au 31/12/21

Chiffre d'affaires de gestion (en k€)	Réel	Réel	Bud	Réel	Var %	Var %
	2019/20	2020/21 saison blanche	2021/22	2021/22	N-2	Bud
Marché de services	477	486	489	489	3%	0%
Prestations mutualisées	55	55	124	148	171%	19%
Prestations de Conseils	0	0	339	105	0%	-69%
Organisme de formation	72	42	100	148	107%	49%
Prestations N'PY Résa (Loyer/Assist. techn/Mandat/Marque)	527	493	649	638	21%	-2%
Divers (dont Fonds solidarité)	10	21	0	6	-34%	0%
Dividendes	0	0	0	0	0%	0%
Total Chiffre d'affaires de gestion	1 140	1 097	1 701	1 534	35%	-10%

Chiffre d'affaires 2021/22 en retrait de -10% vs budget mais en augmentation de +35% vs N-2

- **Prestations mutualisées** à la demande des stations : en hausse de 19% vs budget
 - dont 94 k€ de nouvelles missions avec SEML Grand Tourmalet
- **Prestations de Conseils** en accompagnement des stations :
 - se développent moins vite que prévu au budget
 - décalage des études Ariège (phase 2), Cauterets
 - sans incidence sur le résultat, charges non engagées
- **Organisme de formation** : forte augmentation due à l'opportunité du Fonds National pour l'Emploi

Chiffre d'affaires 2021/2022 en %



Zoom sur les Prestations mutualisées et de conseils à la demande des stations

- **Prestations mutualisées :**
 - Mutualisation SI avec SEML GT, Peyragudes, Piau, Pic (55 k€)
 - Mission administrative et comptable pour SEML GT (25 k€)
 - Accompagnement au pilotage, optimisation des coûts d'exploitation, master planning et appui aux investissements, appui au management pour SEML GT (69 k€)
- **Prestations de conseils :**
 - Etude pour les stations de montagne de l'Ariège (99 k€) cofinancée par Région Occitanie/CDC/Département 09

Compte de résultat (en k€)	Réel 2019/20	Réel 2020/21	Bud 2021/22	Réel 2021/22	Var % N-2	Var % Bud
Chiffre d'affaires de gestion	1 140	1 097	1 701	1 534	35%	-10%
Frais d'activité	-101	-77	-131	-157	-55%	-20%
Frais de personnel	-555	-610	-1 042	-869	-57%	17%
Domiciliation	-391	-240	-576	-317	19%	45%
Système informatique	-181	-153	-280	-175	3%	38%
Total charges	-1 228	-1 079	-2 029	-1 518	-24%	25%
Résultat avant impôt	-88	18	-328	16	118%	105%
Impôt sur les sociétés	0	0	0	0	0%	0%
Résultat Net	-88	18	-328	16	118%	105%
Résultat BP initial	-450	-57	-347	-347	23%	0%

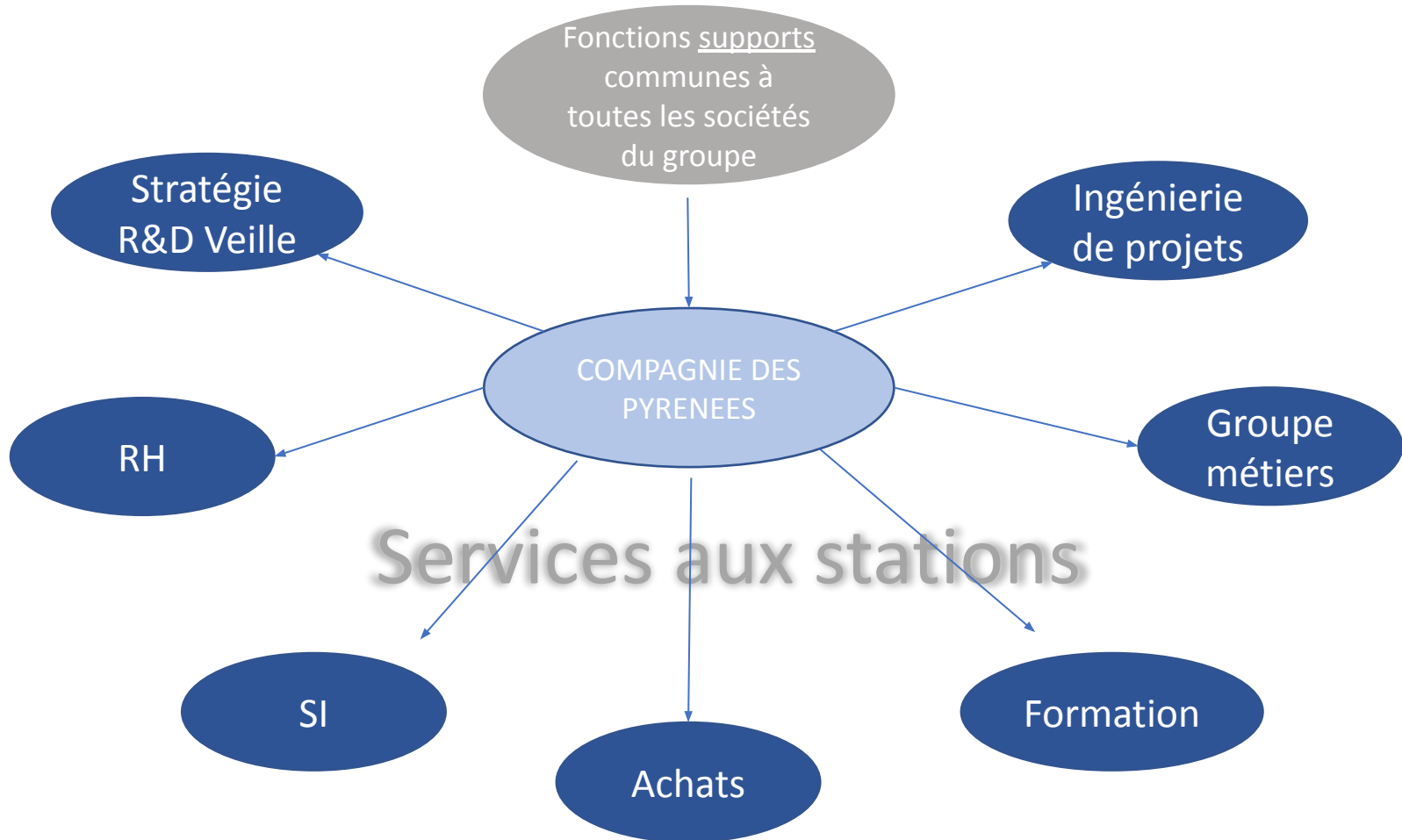
Economie sur les charges de 25% vs budget : les moyens prévus sont engagés au fur et à mesure du développement, selon le principe de prudence

- Frais d'activité : en lien avec la forte augmentation de l'activité de formation vs budget
- Frais de personnel : 2 embauches non faites et reportées (1 responsable SSQVT et 1 administrateur système)
- Domiciliation : économie sur les honoraires de conseils externes prévus au budget
- Système informatique : décalage des dépenses de mise en place du nouvel outil de Business Intelligence sur l'exercice 2022/23

Résultat 2021/22 à l'équilibre (+16 k€) en nette amélioration vs budget

Pour rappel, le déficit cumulé au 30/4/2022 prévu au BP initial est de -855 k€. Le montant « consommé » est de -54 k€.

Des équipes et des expertises aux services des Stations et Sites de montagne



Analyse du bilan

Actif (en k€)	Brut	Amort/Prov	Net 30/04/22	30/04/2021	Passif (en k€)	Net 30/04/22	30/04/2021
Immobilisations incorporelles	262	-	114	148	94	4 732	4 046
Frais d'établissement	53	-	28	25	34	4 522	3 852
Logiciels, marques	43	-	37	6	7	0	0
Autres immobilisations incorporelles	166	-	49	117	52		
Immobilisations corporelles	1 073	-	403	670	718	7	6
Terrain et aménagements	122	-	18	103	106	187	170
Construction	875	-	340	535	582	16	18
Autres	67	-	45	22	30		
En cours	10	-	-	10	-		
Immobilisations financières	2 478	-	-	2 478	2 078		
Total Actif immobilisé	3 813	-	517	3 296	2 889	4 732	4 046
Stocks							
Avances et acomptes/commandes	4	-	-	4	-	612	657
Créances clients, stations, autres	822	-	-	822	443	152	152
Impôt société	-	-	-	-	6	-	-
Capital souscrit appelé non versé	670	-	-	670	-	206	293
VMP et disponibilités	1 338	-	-	1 338	2 420	223	173
Charges constatées d'avance	13	-	-	13	10	16	4
Total Actif circulant	2 846	-	-	2 846	2 879	200	437
TOTAL ACTIF	6 659	-	517	6 142	5 768	-	5
						1 410	1 721
						6 142	5 768

- Augmentation du capital social pour 670 k€ avec l'entrée des CD65 / CD09 / CD66 / Région Nouvelle Aquitaine
- Augmentation des immobilisations financières suite à la prise de participation dans la SAS Foncière des Pyrénées pour 400 k€ (participation à hauteur de 10% libérée à 50%)

Analyse du bilan

Analyse du Bilan en k€	30/04/2022	30/04/2021	Var
Ressources			
Fonds propres	4 732	4 046	686
Emprunt (capital)	612	657	-45
Compte courant Région Occitanie/C.D.C	152	152	0
Compte courant N'PY RESA			0
Emplois			
Immobilisations nettes	3 296	2 889	407
FONDS DE ROULEMENT	2 201	1 966	234
Créances clients et autres	838	459	380
Dettes fournisseurs-sociales-fiscales-diverses	646	912	-267
BESOIN EN FONDS DE ROULEMENT	193	-454	646
Liquidités et Groupe & Associés	2 008	2 420	-413
Découvert bancaire			0
TRESORERIE	2 008	2 420	-413

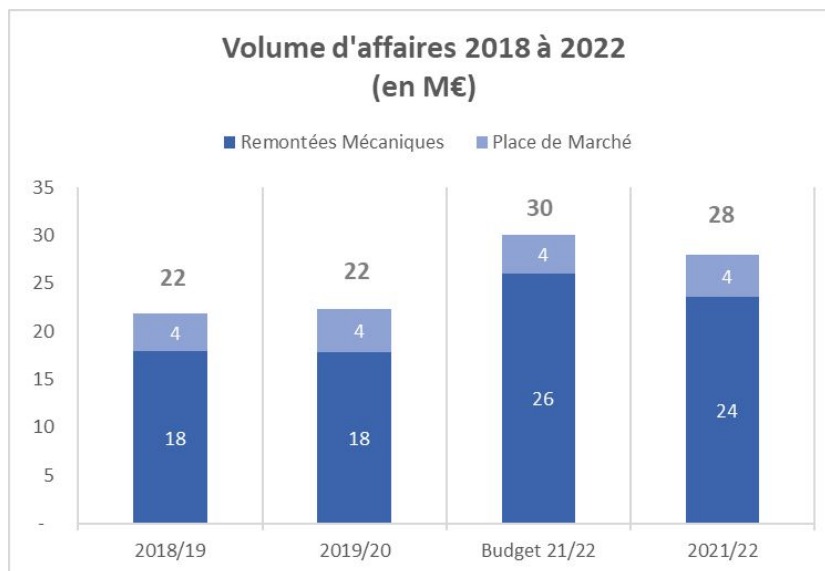
- **Fonds de roulement** : variation expliquée par
 - augmentation du capital social pour +670 k€
 - augmentation des immobilisations financières suite à la prise de participation dans la SAS Foncière des Pyrénées pour -400 k€
- **BFR** : variation expliquée par une augmentation des créances clients plus importante que celle des dettes fournisseurs
- **Trésorerie de clôture** : bonne trésorerie de clôture à +2 M€, en attente de la libération du capital débloquée en mai 2022 pour +670 k€

SAS N'PY RESA

Arrêté des comptes au 30/04/22

CDP – Confidentiel - Mise à jour Septembre 2022

Ventes réalisées via les outils N'PY Résa



LES SUCCÈS DE LA SAISON

- **28 M€ de volume d'affaires** réalisé (inclus Skylodge) données S17 YTD
- **Explosion des ventes** réalisée pour les domaines skiables via les outils N'PY Résa :
 - **36% des ventes totales des stations** réalisées vs 30% en 2019/20 (ventes internet+consommation cartes)
 - jusqu'à 43% pour le Grand Tourmalet
- **74%** des ventes du Pic du Midi réalisées par N'PY Résa et l'enchaînement des prestations réservables en ligne

Ventes Internet :

- **+ 36% vs 2019/20** avec des progressions à 3 chiffres sur certaines stations (Gourette et LPSM)
- 147 618 titres vendus

Cartes d'abonnements No Souci et Flex : 121 140 titres

Cartes No Souci :

- **Plus de 83 000 cartes vendues** : -1% vs 2019/2020 mais +7% vs budget
- Plus de 31 000 nouvelles cartes vendues : +42% vs 2019/2020
- Près de 13 000 cartes vendues par les stations

Consommations No Souci et Flex : chiffre d'affaires réalisé pour les Domaines Skiables

- **Près de 390 000 journées ski** consommées avec un produit d'abonnement (No Souci / Flex) soit un **Volume d'Affaires pour les stations de plus de 10 300 k€**
- +33% de journées ski totales des stations réalisées avec la carte No Souci vs 2019/2020
- Succès du nouveau produit Flex avec 38 000 cartes vendues (prix de la consommation adapté aux remontées empruntées) testé par Grand Tourmalet, Peyragudes, Cauterets et Piau, et qui a généré plus de 2 M€ de Chiffre d'affaires pour les stations

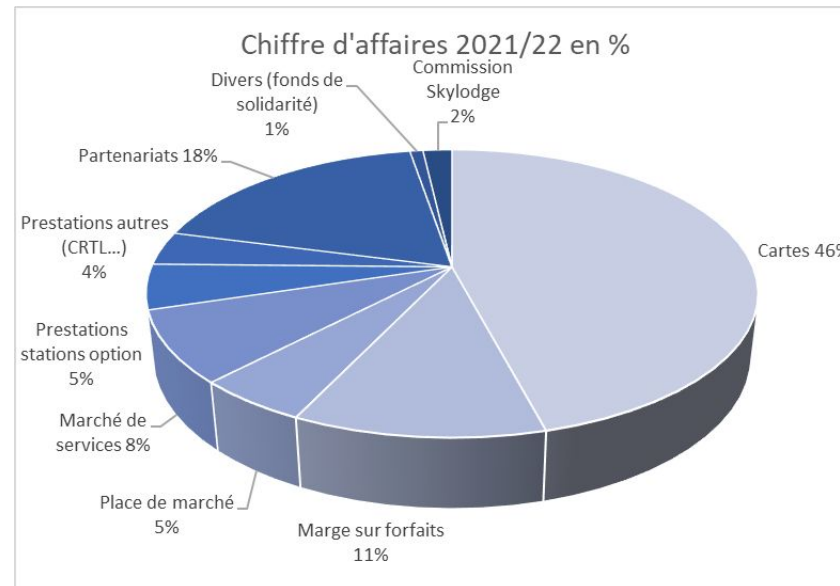
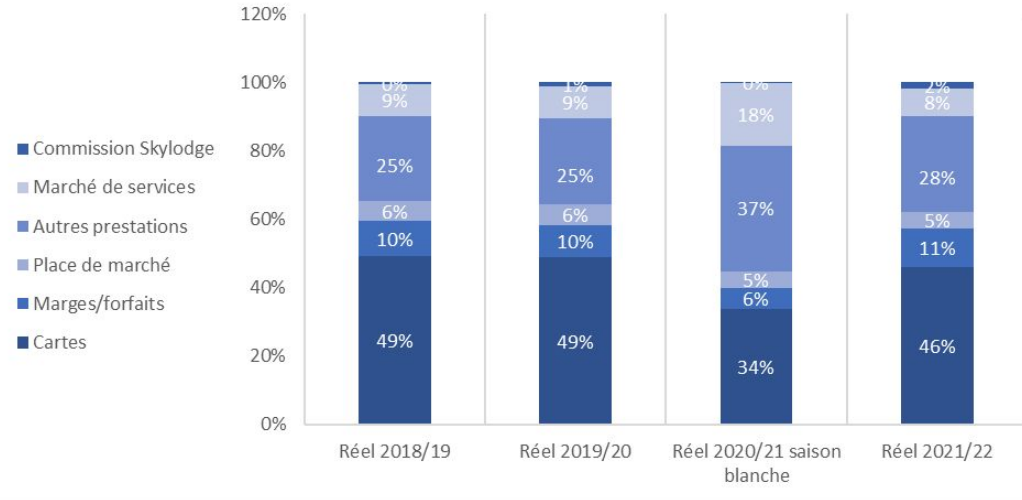
ÉTÉ+HIVER	Chiffre d'affaires de gestion (en k€)	Réel 2019/20	Réel 2020/21 saison	Bud 2021/22	Réel 2021/22	Var % N-2	Var % Bud
Forfaits remontées mécaniques							
	Cartes	2 184	791	2 092	2 440	12%	17%
	Marge sur forfaits	427	141	374	598	40%	60%
	Total Forfaits remontées mécaniques	2 611	932	2 466	3 038	16%	23%
	Total Place de Marché	267	117	297	270	1%	-9%
Autres prestations							
	Divers (fonds de solidarité...)	0	554	0	44	0%	0%
	SKYLODGE Redevance comm.& gestion	56	7	187	98	75%	-48%
	Partenariats/Publicité	886	81	900	971	10%	8%
	Contribution N'Py à la communication	418	426	434	429	3%	-1%
	Prestations diverses (options marché, régie pub...)	246	225	376	470	91%	25%
	Total Autres prestations	1 605	1 292	1 898	2 011	25%	6%
	Total Chiffre d'affaires de gestion	4 484	2 341	4 662	5 319	19%	14%

Forte augmentation de l'activité 2021/22 (+14% vs budget et +19% vs 19/20)

- Cartes No Souci (supports) : 2 440 k€, en forte hausse +17% vs budget
- Marges sur forfaits (commissions sur ventes) en lien avec l'augmentation des ventes réalisées : +60% vs budget
- Place de marché : activité en ligne
- Autres prestations : en hausse +6% vs budget
 - Partenariats : en hausse +8% vs budget
 - Marché de services Communication : prestations réalisées selon convention et en ligne avec le budget
 - Autres prestations : en forte hausse +25% vs budget, grâce principalement aux missions pour le CRTL Occitanie et la carte Occ'Ygène (186 k€ sur l'exercice 2021/22)

CHIFFRE D'AFFAIRES 2018 A 2022

(en %)



Compte de résultat de gestion (en k€)	Réel 2019/20	Réel 2020/21	Bud 2021/22	Réel 2021/22	Var % N-2	Var % Bud
Chiffre d'affaires de gestion	4 484	2 341	4 662	5 319	19%	14%
Frais liés aux ventes	- 330	- 173	- 345	- 404	-23%	-17%
Frais de personnel	- 921	- 561	- 1 051	- 1 169	-27%	-11%
Domiciliation	- 479	- 287	- 317	- 344	28%	-8%
Système de vente	- 374	- 287	- 449	- 486	-30%	-8%
Promotion	- 1 438	- 367	- 1 565	- 1 651	-15%	-6%
Autres charges hors dépréciation (*)	- 464	- 430	- 583	- 572	-23%	2%
Total charges	- 4 008	- 2 105	- 4 309	- 4 626	-15%	-7%
Résultat avant impôt	476	237	353	693	45%	96%
Impôt sur les sociétés (intégration fiscale)	- 139	- 238	-	- 93	33%	0%
Résultat Net	337	1	353	599	78%	70%
(*) Dépréciation des titres	- 300	-	-	-	100%	0%
(*) Dépréciation du c/c et prov risque financier	- 1 020	26	- 89	- 374	63%	-318%
Résultat Net après dépréciation	- 983	25	263	225	123%	-14%

Résultat 2021/22 conforme au budget, malgré les difficultés de la filiale SAS Skylodge

- Une hausse de l'activité (14%) vs budget soutenue par une belle saison
- Une augmentation des charges (7%) contenue par rapport à l'augmentation de l'activité (14%)
- Une provision sur le risque financier liée à la situation nette négative de la filiale SAS Skylodge au 30/04/22

SAS SKYLODGE

Arrêté des comptes au 30/04/2022

CDP – Confidentiel - Mise à jour Septembre 2022

Compte de résultat de gestion (en k€)	Réel 2019/20	Réel 2020/21	Bud revu 2021/22	Réel 2021/22	Var % N-2	Var % Bud
Chiffre d'affaires	973	83	1 468	1 075	11%	-27%
Coûts matières	- 259	- 21	- 288	- 244	6%	15%
Frais de personnel	- 334	- 36	- 344	- 292	12%	15%
Domiciliation	- 512	- 588	- 679	- 490	4%	28%
Sous-traitance commerciale & gestion	- 64	- 8	- 134	- 114	-78%	15%
Autres charges (*)	- 297	- 108	- 265	- 288	3%	-9%
Cession actifs Huttoxia				-	-	-
Total Charges	- 1 466	- 761	- 1 709	- 1 427	3%	16%
Résultat courant avant impôt	- 493	- 678	- 240	- 352	29%	-46%
Impôt sur les sociétés	138	238	-	93	-33%	-
Résultat Net	355	441	240	259	27%	-8%
(*) dont aides état		225		159		

- **Une hausse de l'activité 2021/22 à +11%** vs 2019/20 mais fortement impactée par la Covid en début de saison avec des annulations de groupes pour -700 k€ qui laissaient présager une meilleure saison, et une baisse de -27% vs budget
- **Une augmentation des charges contenue** à 3% vs 2019/20 par rapport à la hausse de l'activité à 11% grâce à contrôle des coûts, suivi des marges, nouvelles aides d'état et économie sur loyer
- **Un résultat 2021/22 fortement déficitaire** lié à l'impact du Covid en début de saison

Conséquences de la liquidation de SAS SKYLODGE

- **Constat**
 - Cession du fonds de commerce de SAS SKYLODGE au groupe HUTTOPIA pour 800 k€ le 15 juin 2022 avec effet rétroactif au 1/5/22
 - Signature d'un contrat de commercialisation avec le groupe HUTTOPIA
 - Liquidation de la société SAS SKYLODGE prévue d'ici fin 2022
 - Les créances ont été encaissées par SAS SKYLODGE sur le nouvel exercice 2022/23
 - Pour les dettes restantes, la SAS N'PY RESA est solidaire de sa filiale (avance Région, emprunt bancaire)
- **Conséquences pour SAS N'PY RESA au 30/04/2022**
 - Provision du compte courant SKYLODGE à 100%
 - Provision du risque financier de sa filiale SAS SKYLODGE
- **Conclusion pour SAS N'PY RESA**
 - Plus aucun impact attendu sur les prochains exercices
 - La provision prévue au budget 2022/23 ne sera donc pas nécessaire

SAS CDPP

Arrêté des comptes au 30/04/22

CDP – Confidentiel - Mise à jour Septembre 2022

Compte de résultat (en k€)	Réel 2020/21	BP 2021/22	Réel 2021/22	Var % N-1	Var % BP
Produits					
Dividendes SEML Exploitation					
Intérêts des comptes courants d'associés					
Total	0	0	0		
Charges					
Frais généraux	-3	-10	-2	52%	85%
Honoraires (juridique, comptable, CAC)	-6	-10	-4	27%	60%
Aide au dév. - Réponse aux appels d'offres		-40			100%
Impôts et taxes	0	-10		100%	100%
Total	-9	-71	-6	36%	92%
Résultat courant avant impôt	-9	-71	-6	36%	92%
Impôt sur les sociétés					
Résultat Net	-9	-71	-6	36%	92%

- **Un Résultat Net 2021/22 déficitaire -6 k€** lié à l'absence de Chiffre d'affaires
- En amélioration vs BP lié au **décalage du déploiement des DSP** des stations cibles de 1 à 2 ans

SAS FONCIERE des PYRÉNÉES

Arrêté des comptes au 31/12/21

CDP – Confidentiel - Mise à jour Septembre 2022

Faits significatifs de l'exercice

- La SAS FONCIÈRE DES PYRENEES a été créée le 01/07/2021 : 1er exercice de 6 mois du 01/07/21 au 31/12/21
- Ses actionnaires sont les suivants :
 - SEM ARAC OCCITANIE (55%)
 - CAISSE DES DÉPÔTS ET CONSIGNATIONS (35%)
 - SEM COMPAGNIES DES PYRÉNÉES (10%)
- Capital social de 4 000 k€, libéré à hauteur de 2 000 k€
- Pas d'activité sur l'exercice
- Un 1er exercice qui se solde par **une perte de -21 k€** liée aux frais de fonctionnement et aux premiers frais d'établissement

SEML du Grand Tourmalet

Arrêté des comptes au 30/04/22

CDP – Confidentiel - Mise à jour Septembre 2022

Une 1ère année complète d'exploitation après une saison blanche

Compte de résultat (en k€)	Réel 2020/21	BP 2021/22	Budget 2021/22	Réel 2021/22	Var % N-1	Var % Bud	Var % BP
Produits exploitation	7 542	15 491	14 952	17 247	129%	15%	11%
Charges exploitation	-7 752	-14 940	-13 250	-14 083	-82%	-6%	6%
Résultat financier	-5	-86	-95	-65	-1142%	31%	24%
Résultat courant avant impôt	-216	465	1 608	3 099	1537%	93%	566%
Résultat exceptionnel	14			-1 115	-7970%		
Résultat Net	-201	300	1 255	1 290	740%	3%	331%

Un Résultat Net de 1,3 M€ en forte hausse vs BP suite à une belle saison

Exploitation estivale :

- Exploitation du Bike Park sur le versant Barèges de début juin à fin septembre 2021
- Maintenance estivale et travaux neufs réalisée par les équipes de mai à novembre 2021
- Réalisation de la première partie de la 1ère tranche de travaux prévue au plan d'investissement sur 2 ans avec terrassement des pistes bleues Caoubère et Tourmalet et adaptation du CATEX Prade Verde

Exploitation hivernale : du 4 décembre 2021 au 3 avril 2022

- Un début de saison avec de très fortes chutes de neige, entraînant dès l'ouverture du domaine des fermetures de route sur les deux versants
- Un très bon enneigement et une très bonne fréquentation sur toute la saison avec des niveaux records en janvier
- Une fréquentation en chute libre sur les 2 dernières semaines malgré des conditions d'enneigement et météorologiques correctes

Point sur la situation du mandat des commissaires aux comptes

Décisions à prendre en vue de la préparation de l'assemblée générale annuelle appelée à statuer sur les comptes dudit exercice

Convocation d'une Assemblée Générale ordinaire annuelle des actionnaires

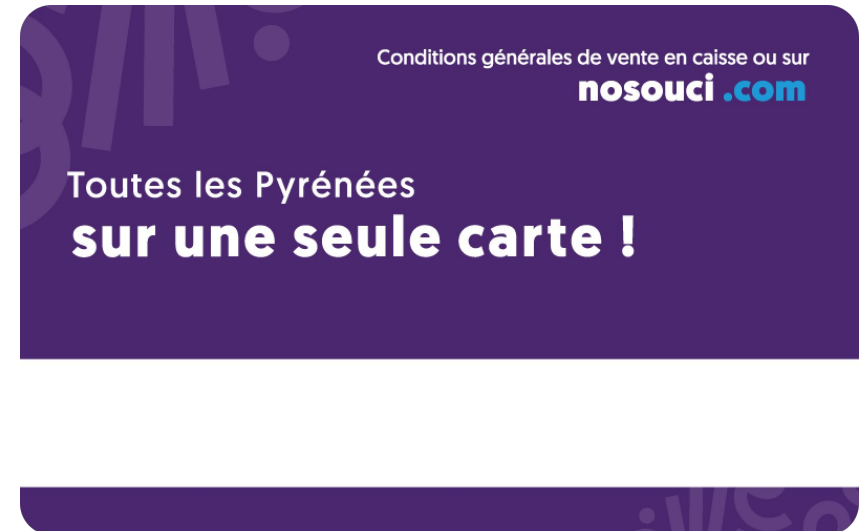
CDP – Confidentiel - Mise à jour Septembre 2022

Présentation et proposition de modification des statuts et du pacte en vue de la création d'un nouveau siège d'administrateur réservé au vice-président M. Boussaton

Validation du cahier des charges d'actualisation du projet du groupe Compagnie des Pyrénées et renforcement de l'affectio societatis

Information sur le déploiement de la carte No Souci Pyrénées à la SPL TRIO et à la SAVASEM





Questions diverses

CDP – Confidentiel - Mise à jour Septembre 2022