

**SAEM Compagnie des Pyrénées**  
**Conseil d'Administration**  
**5 avril 2023**



# Ordre du jour

1- Validation du PV du CA du 15 Février 2023

2- Reporting activité

- Bilan saison 2022/2023
- Volume d'affaires
- Carte No Souci Pyrénées

3- Points d'actualité

- Avancement de l'étude réflexion stratégique sur l'évolution du projet CDP
- Contrôle CRC
- Point d'actualité développement : Cauterets, Piau, Ariège, Les Angles
- Projet ACT : CDP retenue
- Création d'un site internet CDP avec un espace actionnaires

4- Présentation de l'atterrissage au 30 avril 2023 et présentation et adoption du budget prévisionnel pour l'exercice 2023/2024

5- Questions diverses





**Validation du PV  
du CA  
du 15 février 2023**

**PV soumis à l'approbation du Conseil d'Administration**

The image features a dark blue background with a white silhouette of a mountain range. The silhouette consists of three peaks of varying heights, with the tallest peak on the right. The text "Reporting activité" is centered in the lower half of the image, overlaid on the dark blue background.

**Reporting activité**

# Bilan saison 2022/2023

- **Pyrénées** : taux d'occupation hébergements sur vacances d'hiver 77% (source ADP) supérieur au panel France G2A de 0,5 pt
- **Réseau N'PY** :
  - fréquentation à date : +1,9 Millions jsk
    - -9% vs N-1 et 0% vs la moyenne des 4 dernières saisons
    - Saison pénalisée sur le début et la fin de saison par le manque de neige malgré le travail des équipes
    - Très bonne fréquentation sur les vacances de février (+6% vs N-1)

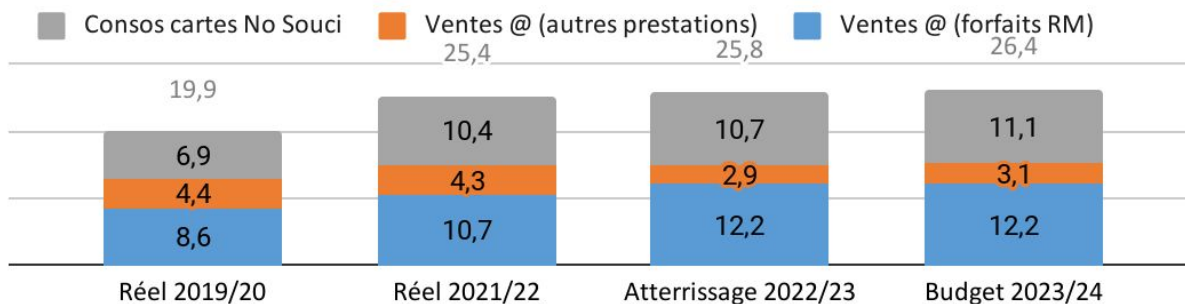
	2017/18	2018/2019	2019/2020	2021/2022	2022/2023	Moyenne 4 der saisons	Var 22/23 vs 21/22	Var 22/23 vs moy 4 der saisons
OUVERTURE AVANT VACANCES	89 326	1 347	104 075	60 815	58 566	63 891	-4%	-8%
VACANCES NOEL	276 204	179 626	327 665	335 508	204 241	279 751	-39%	-27%
HORS VACANCES JANVIER	408 538	293 646	444 971	509 616	406 348	414 193	-20%	-2%
VACANCES FEVRIER	833 685	966 010	779 556	901 913	959 612	870 291	6%	10%
HORS VACANCES MARS	333 499	358 895	128 922	306 470	287 369	281 947	-6%	2%
<b>TOTAL SAISON</b>	<b>1 941 252</b>	<b>1 799 524</b>	<b>1 785 189</b>	<b>2 114 322</b>	<b>1 916 136</b>	<b>1 910 072</b>	<b>-9%</b>	<b>0%</b>

extraction BI du 31/03/2023

- chiffre d'affaires : 54 M€
- **TRIO** :
  - fréquentation 238K jsk

# Volume d'affaires 2022/2023

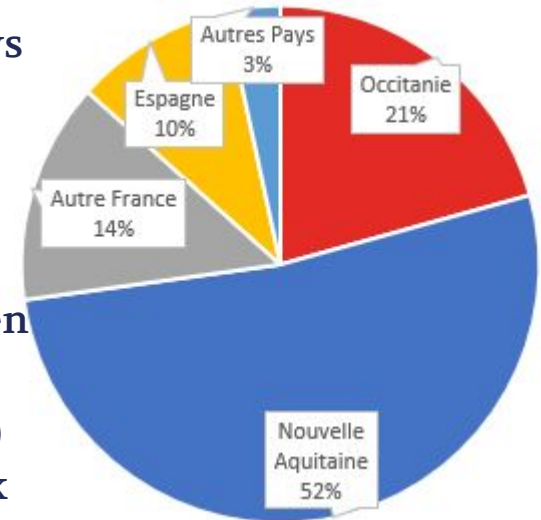
- Ventes réalisées pour le compte des stations N'PY via les outils RESA
  - 26 M€ de Volume d'Affaires réalisé



- 38% des ventes hors billetterie hiver des stations (+2% vs N-1 et +8% vs 19/20)
- Sites touristiques
  - 52% des ventes totales du Pic réalisés par N'PY RESA
- TRIO
  - Volume d'affaires réalisé par N'PY RESA de 617 k€ (-11% vs budget)
  - Chiffre d'affaires total de 5M€ pour 200 kjsk soit PM 25€ vs 20€ (N-1)

# Carte No Souci Pyrénées

- CA : 2,6 M€ soit +18% vs N-1 et +11% vs budget (hors Flex)
- 96 300 cartes vendues soit +16% vs N-1
- Origine géographique des détenteurs :
  - poids du bassin historique 52% conforté (+ 4000 cartes vs N-1)
- Fidélisation (renouvellements de cartes) :
  - 63 300 cartes vs 52 000 N-1 (+11 300 cartes renouvelées)
- Prospection (nouvelles cartes) :
  - 33 000 cartes +6% vs N-1 malgré déficit d'enneigement en début de saison
  - dont 4 500 nouvelles cartes vendues à l'Est du massif (\*) génèrent aux stations un CA estimé de 400k€ dont 250k€ pour les "nouvelles" stations du réseau (Savasem et Trio) et 150k€ pour le réseau N'PY



(\*) France : dpts 31, 09, 66, 11, 81, 12, 34, 48, 30; Espagne : Catalogne et Valence



The background is a solid dark blue color. A white silhouette of a mountain range is positioned in the upper half of the frame. The silhouette consists of three peaks: a smaller one on the left, a taller one in the center, and a larger one on the right. The text 'Points d'actualité' is centered in the lower half of the image, overlaid on the dark blue background.

# Points d'actualité

- Point d'avancement de l'étude réflexion stratégique sur l'évolution du projet Compagnie des Pyrénées
- Contrôle CRC
- Point d'actualité développement : Cauterets, Piau, Ariège, Les Angles
- Programme expérimental ACT-tourisme : CDP retenue
- Création d'un site internet CDP avec un espace actionnaires <https://compagniedespyrenees.com/home-page/>



**SAEM CDP**  
**Atterrissage 2022/23**  
**Budget 2023/24**

# SAEM CDP Atterrissage 2022/23 - Chiffre d'affaires

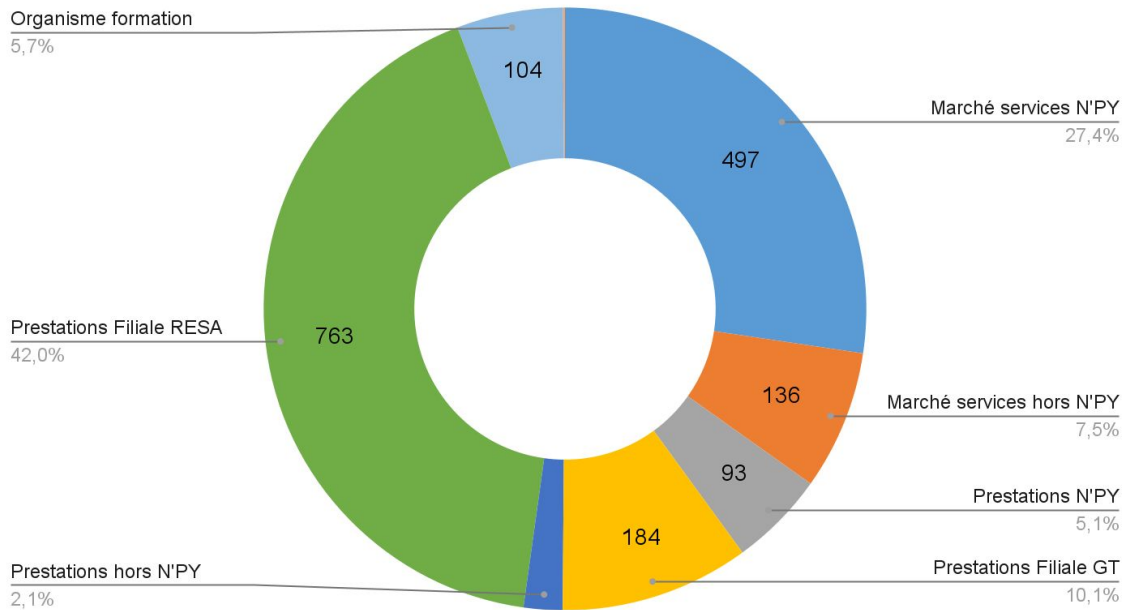
Chiffre d'affaires (en k€)	Réel 2019/20	Réel 2020/21	Réel 2021/22	Budget 2022/23	Atterrissage 2022/23	Var N-1	Var Bud
	(saison blanche)						
Marché de services N'PY	477	486	489	499	497	2%	0%
Marché de services TRIO				147	136	-	-7%
Prestations mutualisées N'PY	35	35	35	105	93	166%	-11%
Prestations mutualisées Filiale (GT)	19	19	113	190	184	64%	-3%
Prestations Filiale N'PY RESA	527	493	638	805	763	20%	-5%
Organisme de formation	72	42	148	160	104	-30%	-35%
Ingénierie projet et autres prestations			105	107	38	-64%	-65%
Refacturations diverses	10	21	6	1	2	-67%	110%
<b>Total</b>	<b>1 140</b>	<b>1 097</b>	<b>1 534</b>	<b>2 013</b>	<b>1 818</b>	<b>18%</b>	<b>-10%</b>

## Chiffre d'affaires 2022/23 supérieur au réel 2021/22 et en dessous des prévisions

- Marchés de services : contractualisation avec TRIO pour 136k€, réponse conjointe avec N'PY RESA
- Prestations de mutualisation : nouvelle mission RH mutualisée entre CDP et 3 stations N'PY. Développement de missions pour le compte de la SEML Grand Tourmalet à sa demande
- Prestations N'PY RESA : participation contractuelle au développement du groupe conforme au BP
- Organisme de formation : pénalisé par 13% d'annulations de dernière minute
- Ingénierie de projet : report sur 2023/24 de l'étude Ariège phase 2 prévue au budget

# SAEM CDP Atterrissage 2022/23 - Chiffre d'affaires

Répartition du Chiffre d'affaires 2022/23 (k€)



- 42% prestations N'PY RESA, stable
- 33% du CA réalisé avec les stations N'PY (marché services + prestations)
- 10% réalisé pour la filiale SEML GT
- 9% réalisé hors N'PY
- 6% Organisme de formation

# SAEM CDP Atterrissage 2022/23 - Compte de résultat

Compte de résultat (en k€)	Réel 2018/19	Réel 2019/20	Réel 2020/21 <small>(saison blanche)</small>	Réel 2021/22	Budget 2022/23	Atterrissage 2022/23	Var % N-1	Var % Bud
Chiffre d'affaires	1 258	1 140	1 097	1 534	2 013	1 818	18%	-10%
Frais d'activité	-253	-101	-77	-157	-221	-157	0%	-29%
Frais de personnel	-594	-555	-610	-869	-1 127	-1 051	21%	-7%
Domiciliation	-199	-391	-240	-317	-373	-317	0%	-15%
Système informatique	-134	-181	-153	-175	-307	-301	72%	-2%
<b>Total Charges</b>	<b>-1 181</b>	<b>-1 228</b>	<b>-1 079</b>	<b>-1 518</b>	<b>-2 028</b>	<b>-1 826</b>	<b>20%</b>	<b>-10%</b>
<b>Résultat courant avant impôt</b>	<b>77</b>	<b>-88</b>	<b>18</b>	<b>16</b>	<b>-14</b>	<b>-8</b>	<b>-150%</b>	<b>-45%</b>
Impôt sur les sociétés	-23	0	0	0	0	0	-	-
<b>Résultat Net</b>	<b>54</b>	<b>-88</b>	<b>18</b>	<b>16</b>	<b>-14</b>	<b>-8</b>	<b>-150%</b>	<b>-45%</b>
Résultat Net cumulé		-33	-15	1	-14	-7		
<b>Résultat Net BP initial</b>	<b>54</b>	<b>-450</b>	<b>-57</b>	<b>-347</b>	<b>-67</b>	<b>-67</b>		
Résultat Net cumulé BP initial	54	-396	-453	-800	-867	-867		

## Résultat conforme au budget

- Frais de personnel : 2 embauches prévues non réalisées (secrétaire et resp. projet) et impact année pleine des 4 postes mutualisés (compta GT, RRH, SI et Resp. technique) en partie refacturés vs N-1
- Domiciliation : en ligne avec N-1 et en dessous des prévisions; inclut l'étude stratégique phase 1 pour 41k€; décalage de l'étude Ariège sur 2023/24
- Système informatique : en ligne avec le budget (projet BI et licences Team Axess stations)

# SAEM CDP Budget 2023/24 - Chiffre d'affaires

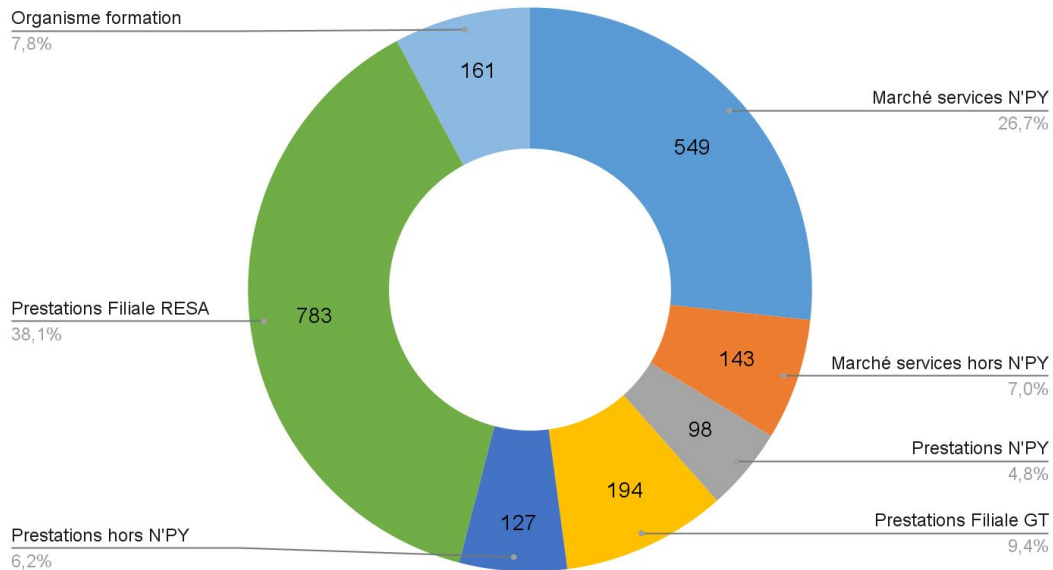
Chiffre d'affaires (en k€)	Réel 2019/20	Réel 2020/21	Réel 2021/22	Atterrissage 2022/23	Budget 2023/24	Var N-1
	(saison blanche)					
Marché de services N'PY	477	486	489	497	549	10%
Marché de services TRIO				136	143	5%
Prestations mutualisées N'PY	35	35	35	93	98	5%
Prestations mutualisées Filiale (GT)	19	19	113	184	194	5%
Prestations Filiale N'PY RESA	527	493	638	763	783	3%
Organisme de formation	72	42	148	104	161	55%
Ingénierie projet et autres prestations			105	38	127	235%
Refacturations diverses	10	21	6	2	0	-100%
<b>Total</b>	<b>1 140</b>	<b>1 097</b>	<b>1 534</b>	<b>1 818</b>	<b>2 055</b>	<b>13%</b>

## Une ambition de Chiffre d'affaires supérieur à 2 M€

- Marché de services N'PY à renouveler. Appel d'Offre fin avril 2023.
- Organisme de formation : une ambition de développement fort
- Ingénierie de projet : inclut les études Ariège (phase 2), Cauterets, les Angles

# SAEM CDP Budget 2023/24 - Chiffre d'affaires

Répartition du Chiffre d'affaires 2023/24 (k€)



- 38% prestations N'PY RESA
- 32% du CA réalisé avec les stations N'PY (marché services + prestations)
- 13% réalisé hors N'PY
- 9% réalisé avec la filiale SEML GT
- 8% Organisme de formation



# SAEM CDP Budget 2023/24 - Compte de résultat

Compte de résultat (en k€)	Réel 2018/19	Réel 2019/20	Réel 2020/21 <small>(saison blanche)</small>	Réel 2021/22	Atterrissage 2022/23	Budget 2023/24	Var % N-1
<b>Chiffre d'affaires</b>	1 258	1 140	1 097	1 534	1 818	2 055	13%
Frais d'activité	-253	-101	-77	-157	-157	-172	10%
Frais de personnel	-594	-555	-610	-869	-1 051	-1 148	9%
Domiciliation	-199	-391	-240	-317	-317	-443	40%
Système informatique	-134	-181	-153	-175	-301	-363	21%
<b>Total Charges</b>	<b>-1 181</b>	<b>-1 228</b>	<b>-1 079</b>	<b>-1 518</b>	<b>-1 826</b>	<b>-2 126</b>	<b>16%</b>
<b>Résultat courant avant impôt</b>	<b>77</b>	<b>-88</b>	<b>18</b>	<b>16</b>	<b>-8</b>	<b>-72</b>	<b>814%</b>
Impôt sur les sociétés	-23	0	0	0	0	0	-
<b>Résultat Net</b>	<b>54</b>	<b>-88</b>	<b>18</b>	<b>16</b>	<b>-8</b>	<b>-72</b>	<b>814%</b>
Résultat Net cumulé		-33	-15	1	-7	-79	
<b>Résultat Net BP initial</b>	<b>54</b>	<b>-450</b>	<b>-57</b>	<b>-347</b>	<b>-67</b>	<b>-6</b>	
Résultat Net cumulé BP initial	54	-396	-453	-800	-867	-873	

## Un résultat qui reflète une stratégie de développement forte

- Frais d'activité : en lien avec le développement de l'activité de l'organisme de formation
- Frais de personnel : recrutement d'un chef de projet pour renforcer le développement/conseil
- Domiciliation : impactée par les frais d'étude stratégique EY et Ariège
- Système informatique : impacté par augmentation des licences système de vente et contrôle d'accès des stations et amortissement de l'investissement BI

# Budget 2023/24 soumis à l'approbation du Conseil d'Administration



**SAS N'PY RESA**  
**Atterrissage 2022/23**  
**Budget 2023/24**

# SAS N'PY RESA Atterrissage 2022/23 - Chiffre d'affaires

Chiffre d'affaires (en k€)	Réel 2019/20	Réel 2020/21	Réel 2021/22	Budget 2022/23	Atterrissage 2022/23	Var N-1	Var Bud
	(saison blanche)						
Cartes	2 184	791	2 440	2 528	2 679	10%	6%
Place de marché	267	117	270	305	244	-10%	-20%
Partenariat	886	81	971	950	1 000	3%	5%
Marges/forfaits	427	141	598	507	601	1%	19%
Autres prestations	301	232	568	552	529	-7%	-4%
Marché services N'PY	418	426	429	437	436	2%	0%
Marché services TRIO	0	0	0	36	27		-26%
Aides d'Etat		554	44				
<b>Total</b>	<b>4 484</b>	<b>2 341</b>	<b>5 319</b>	<b>5 316</b>	<b>5 516</b>	<b>4%</b>	<b>4%</b>

## Chiffre d'affaires supérieur aux prévisions et à N-1 de +4%

- Cartes : une belle performance des renouvellements de cartes à +27% vs N-1 (11M€ de jsk générés pour les stations)
- Place de marché : en demi teinte suite à de mauvaises performances sur l'hébergement non compensées par les bons résultats sur location de matériel, écoles de de ski et autres activités
- Partenariat : 1 M€ réalisé à +5% vs budget
- Commissions s/ventes : iso N-1 grâce aux "ventes privées" avant saison (Volume d'affaires 12M€)
- Autres prestations : -4% vs budget lié à arrêt de la commercialisation des individuels du Skylodge

# SAS N'PY RESA Atterrissage 2022/23 - Compte de résultat

Compte de résultat (en k€)	Réel 2019/20	Réel 2020/21	Réel 2021/22	Budget 2022/23	Atterrissage 2022/23	Var % N-1	Var % Bud
		(saison blanche)			S9		
Chiffre d'affaires	4 484	2 341	5 319	5 316	5 516	4%	4%
Frais liés aux ventes	-330	-173	-392	-401	-494	26%	23%
Frais de personnel	-921	-561	-1 169	-1 149	-1 075	-8%	-6%
Domiciliation	-479	-287	-356	-329	-365	2%	11%
Système de vente	-374	-287	-486	-620	-544	12%	-12%
Promotion	-1 438	-367	-1 651	-1 789	-1 913	16%	7%
Prestations CDP	-464	-430	-572	-739	-698	22%	-6%
Skylodge	-1 320	26	-374	-245	-180	-52%	-27%
Total charges	-5 328	-2 078	-5 001	-5 273	-5 268	5%	0%
Résultat courant avant impôt	-844	263	319	43	247	-22%	470%

## Résultat 2022/23 supérieur au budget

- Frais liés aux ventes : impactés par l'achat supplémentaire de supports rendu nécessaire par l'extension de la carte vers l'Est (non prévu) et à l'augmentation du nombre de cartes vendues
- Frais de personnel en baisse : 2 recrutements non réalisés et retard dans les remplacements
- Domiciliation : impactée par des honoraires non prévus (étude BDD et conseil juridique)
- Système de vente : économie liée à la réalisation en interne de certaines prestations (ex site internet)
- Promotion : 1,9 M€ réalisé (+16% vs N-1)
- Skylodge : solde des fins de contrat fournisseurs lié à la liquidation amiable

# SAS N'PY RESA Budget 2023/24 - Chiffre d'affaires

Chiffre d'affaires (en k€)	Réel 2019/20	Réel 2020/21	Réel 2021/22	Atterrissage 2022/23	Budget 2023/24	Var N-1
	(saison blanche)					
Cartes	2 184	791	2 440	2 679	2 858	7%
Place de marché	267	117	270	244	251	3%
Partenariat	886	81	971	1 000	1 000	0%
Marges/forfaits	427	141	598	601	603	0%
Autres prestations	301	232	568	529	478	-10%
Marché services N'PY	418	426	429	436	458	5%
Marché services TRIO	0	0	0	27	32	19%
Aides d'Etat		554	44			
<b>Total</b>	<b>4 484</b>	<b>2 341</b>	<b>5 319</b>	<b>5 516</b>	<b>5 679</b>	<b>3%</b>

## Un objectif de 5 679 k€ de Chiffre d'affaires (+3%)

- Cartes : +7% avec extension à d'autres stations et intensification de la commercialisation
- Place de marché : démarrage d'une nouvelle stratégie
- Partenariat consolidé avec des majors tels que Quiksilver, Intersport, Dynastar...
- Commissions s/vente : iso N-1 sur ventes internet, risque lié au développement des automates en stations (ventes non commissionnées)
- Autres prestations en développement mais impactées par la perte de -30% de la Carte Occ'ygène. Prestations pour le compte d'Huttopia en cours de négociation.
- Marché de services N'PY à renouveler. Appel d'Offre fin avril 2023.

# SAS N'PY RESA Budget 2023/24 - Compte de résultat

Compte de résultat (en k€)	Réel 2019/20	Réel 2020/21 (saison blanche)	Réel 2021/22	Atterrissage 2022/23 S9	Budget 2023/24	Var % N-1
Chiffre d'affaires	4 484	2 341	5 319	5 516	5 679	3%
Frais liés aux ventes	-330	-173	-392	-494	-499	1%
Frais de personnel	-921	-561	-1 169	-1 075	-1 240	15%
Domiciliation	-479	-287	-356	-365	-379	4%
Système de vente	-374	-287	-486	-544	-583	7%
Promotion	-1 438	-367	-1 651	-1 913	-1 960	2%
Prestations CDP	-464	-430	-572	-698	-718	3%
Skylodge	-1 320	26	-374	-180	0	-100%
Total charges	-5 328	-2 078	-5 001	-5 268	-5 379	2%
Résultat courant avant impôt	-844	263	319	247	300	21%

## Résultat qui permet de reconstituer les fonds propres

- Charges contenues à +2% (versus Chiffre d'affaires à +3%) malgré une stratégie ambitieuse de développement du DIGITAL et le recrutement d'un développeur web (internalisation progressive des missions pour gagner en autonomie et agilité)
- Poids de la masse salariale stable à 22%

The image features a dark blue background with a white silhouette of a mountain range. The mountain range consists of three peaks of varying heights, with the central peak being the tallest and the two side peaks being shorter. The text "AUTRES FILIALES" is written in a bold, white, serif font across the lower portion of the image, positioned in front of the dark blue background.

**AUTRES FILIALES**



# SAS CDP PARTICIPATIONS

- Outil de prise de participations du groupe
- Uniquement des charges de gestion courantes
- 1ère filialisation : SEML Grand Tourmalet
- Un résultat déficitaire 2022/23 estimé de -5k€ et au budget 2023/24 de -25k€ lié à l'analyse du projet de filialisation de Cauterets

# SAS FONCIERE DES PYRÉNÉES

- Clôture du 2e exercice comptable du 1/1 au 31/12/2022
- Uniquement des charges de gestion courantes
- Pas d'engagement concrétisé à date
- Plusieurs dossiers à l'étude
- 1er engagement prévu sur l'exercice 2023

A date, pas de données disponibles



**Questions  
diverses**



# Annexes

# Rappel cahier des charges

- PHASE 1 : Diagnostic : analyse détaillée pour mettre en lumière les forces et faiblesses du groupe CDP
  - Entretiens avec les administrateurs et censeurs (19)
  - Entretiens avec les directeurs des sites du réseau (7) + CDP (2)
  - Entretiens Externe : parties prenantes de l'activité (~5)
    - Rendu provisoire au Copil *avril 2023*
    - Rendu définitif aux actionnaires *mai 2023*
- PHASE 2 : Recommandations pour l'évolution du groupe CDP
  - Stratégie et missions
  - Modèle économique et structuration juridique
  - Renforcement de l'Affectio societatis
  - Gouvernance adaptée aux enjeux
  - Organisation opérationnelle et moyens nécessaires
    - Rendu provisoire au Copil *septembre 2023*
    - Rendu définitif aux actionnaires (en présentiel) *octobre 2023*
- CALENDRIER sur 7 mois *entre mars et fin octobre 2023*

# Protocole ACT

## Contexte

Dans le cadre du plan Destination France, il est attendu d'inscrire les activités du secteur du tourisme dans des démarches actives de réduction des émissions de gaz à effet de serre en s'appuyant notamment sur la méthodologie ACT, qui permettra aux entreprises de construire et d'aligner leur stratégie de décarbonation au regard de scénarios de transition bas carbone pertinents. Suite au focus du Bilan Carbone (BC) de l'ensemble des stations du collectif N'PY (hors 09 et 66) et dans le but de construire notre engagement d'entreprise dans la réduction de notre impact carbone, la CDP a candidaté au protocole d'expérimentation de la méthodologie A.C.T pas à pas (Assessing Low Carbon Transition) qui a été lancé au niveau national par l'Ademe. Dix entreprises ont été retenues pour travailler sur ce protocole à l'échelle nationale.

## Objectifs

- Bénéficier d'une aide technique avec les cabinets Ekodev et BL Evolution qui ont été retenus pour nous accompagner pendant ce projet.
- Construire une vraie stratégie de décarbonisation dans un plan d'actions
- Les outils : impliquer l'ensemble des parties prenantes sur la performance environnementale (personnel, actionnaires, clients)

# Protocole ACT

## Le périmètre

**Scope 1 : les émissions directes de GES** (correspond aux émissions directes de GES liées à la consommation ou production d'énergie primaire. Dans le cas d'une industrie, ce sont les combustibles fossiles (fioul, gaz naturel) utilisés lors des processus industriels.

**Scope 2 : les émissions indirectes liées à l'achat d'énergie** (représente les émissions de CO2 indirectes qui proviennent de l'achat ou de la consommation d'électricité. En effet, si l'électricité n'émet pas de GES directement sur le site de l'entreprise, sa production en émet.

**Scope 3 : le reste des émissions de GES** (Il est souvent celui qui occupe le plus d'importance dans le bilan carbone d'une entreprise. Alors que les scopes 1 et 2 concernent uniquement les activités de production de l'entreprise, cette dernière catégorie regroupe toutes les autres émissions indirectes de l'entreprise en amont de la production et après la production (achat matières premières, transport des produits, voyages d'affaires, utilisation des produits vendus, impact carbone de la cantine d'entreprise ...  
Difficile à quantifier, il présente un gisement d'opportunités d'amélioration de l'empreinte carbone pour une entreprise ou une collectivité locale.

## 5 étapes

Situation actuelle = Bilan Carbone

Enjeux / défis = indicateurs, évaluation performance

Vision d'entreprise et de son actionariat

Stratégie (engagement actionnaires) > objectif performance carbone (plan stratégique)

Plan d'actions : définition, la main d'oeuvre, le suivi

**Agenda** : d'avril 2023 à novembre 2024

## Notre force, un collectif dynamique et engagé.

- Éviter de parler de gratuité du protocole
- On parle bien d'un travail sur les trois scopes
- Valoriser l'accompagnement porté par l'ADEME,
- Un grand nombre d'actions sont déjà en place
- En fonction du lancement du Bilan Carbone de TRIO, nous pourrons les engager dans la méthodologie.





Notre groupe et ses instances

Sociétés du groupe

Actions et Missions

Nos dernières réalisations

La marque N'PY & ses sites

Notre organisme de formation

Les métiers

Recrutement

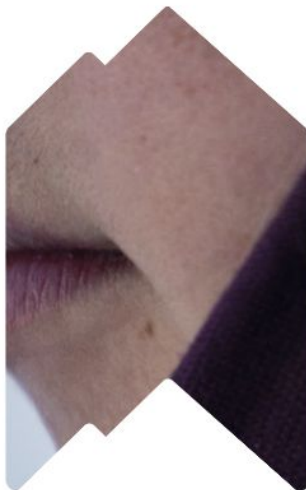
Nous contacter

Espace actionnaires

## NOTRE TERRITOIRE NOTRE PASSION

### Découvrez notre histoire

ET NOS AMBITIONS



## La Compagnie des Pyrénées

### UN OUTIL D'APPUI STRATÉGIQUE

La Compagnie des Pyrénées offre aux sites touristiques un outil d'appui stratégique et de maîtrise de la performance économique, environnementale et technique.

Les Régions Occitanie et Nouvelle-Aquitaine ainsi que les départements des Pyrénées-Atlantiques, des Hautes-Pyrénées, de l'Ariège et des Pyrénées-Orientales ont donc choisi de s'appuyer sur le socle de la démarche collective N'PY.

Son organisation et ses succès permettent de créer un outil de développement du tourisme de montagne commun à l'ensemble des acteurs de la chaîne Pyrénéenne. À noter que N'PY Resa est soutenue par la Banque des Territoires depuis 2016.

Nous découvrir

# Édito de la présidente

CAROLE DELGA

Collectivement, nous poursuivons le travail engagé pour faire entrer les Pyrénées dans le tourisme du 21<sup>e</sup> siècle, un tourisme plus durable, plus innovant et plus solidaire.

L'avenir des Pyrénées se construit aujourd'hui sur les fondations de la SAEM N'PY, initiative de collectivités locales engagées en 2004. Les 2 Régions Occitanie et Nouvelle-Aquitaine, les Départements des Pyrénées-Atlantiques, des Hautes-Pyrénées, de l'Ariège et des Pyrénées-Orientales ainsi que la Banque des Territoires sont désormais réunis pour favoriser un développement économique respectueux des enjeux environnementaux et humains.

En lire plus



# ACTIONS & MISSIONS

## 5 DOMAINES DE COMPÉTENCES

La Compagnie des Pyrénées accompagne les acteurs du territoire dans 5 domaines de compétences bien spécifiques :

Le Management, car l'humain est au cœur de l'organisation. La Gestion pour rester compétitif dans un monde économique de plus en plus exigeant. Le Commerce pour développer collectivement la fréquentation des sites. La Technique pour tendre vers l'excellence opérationnelle. Et enfin, la Formation pour continuer à évoluer.



### MANAGEMENT

**L'humain, source d'énergie**

Les sites touristiques, acteurs et bénéficiaires d'une intelligence collective avec comme seul objectif d'innover, de fédérer, d'échanger.

[EN SAVOIR PLUS](#)



### GESTION

**Rester compétitif pour pérenniser le marché**

La Compagnie des Pyrénées offre un véritable support dans plusieurs domaines essentiels tels que la finance, le juridique, le social, les ressources humaines et les achats.

[EN SAVOIR PLUS](#)



### COMMERCE

**Consolider une offre "Pyrénées" toute saison**

La Compagnie des Pyrénées allie avec justesse des services de commercialisation, de marketing et une technologie innovante au service des sites touristiques.

[EN SAVOIR PLUS](#)



### TECHNIQUE

**Atteindre l'excellence opérationnelle**

La collaboration entre les sites touristiques est au cœur de notre mission pour offrir à la clientèle un service Premium.

[EN SAVOIR PLUS](#)



### FORMATION

**S'adapter aux compétences multiples**

Notre organisme de formation certifié QUALIOP1 depuis 2022, accompagne les sites touristiques dans tous les champs de compétences nécessaires à leur activité.

[EN SAVOIR PLUS](#)

# n'py

## NOUVELLES PYRÉNÉES



### Une marque de la Compagnie des Pyrénées

La marque N'PY, créée par la Compagnie des Pyrénées permet aux membres du réseau de bénéficier de toute l'intelligence collective au service de leurs territoires.

La société N'PY Résa qui régit cette marque, offre un accompagnement dans les domaines du Marketing, Communication, Commercialisation B to B et B to C, Gestion de la Relation Client, Administration des Ventes & Expertise digitale.

[En savoir plus](#)

## NOS SITES ET DOMAINES SKIABLES

9 SITES TOURISTIQUES DANS LES PYRÉNÉES



grand  
TOURMALET

BARÈGES - LA FAYOLLE - PAYS DE PIR



THE CLOS BARROT

PEYRAGUDES



LA  
RHUNE

LA RHUNE - LA RHUNE - LA RHUNE





# RECRU- TEMENT

## REJOIGNEZ LA COMMUNAUTÉ

Et prenez part à la vie de nos montagnes au sein de la Compagnie des Pyrénées ou dans les sites de la marque N'Py.

[Postuler](#)

# ACTUALITÉS



## lobortis sit amet dolor vita

9 mars 2023

Integer ut ipsum at ante faucibus tempus sed id nisl. Morbi vitae est risus. Sed ipsum enim, ornare nec eros sit amet, ullamcorper facilisis diam. Phasellus rutrum neque eu tortor rhoncus, quis porttitor nisl pharetra.

[Lire la suite »](#)



## Urna necvehicula

9 mars 2023

Integer ut ipsum at ante faucibus tempus sed id nisl. Morbi vitae est risus. Sed ipsum enim, ornare nec eros sit amet, ullamcorper facilisis diam. Phasellus rutrum neque eu tortor rhoncus, quis porttitor nisl pharetra.

[Lire la suite »](#)



## Vivamus vehicula urna nec

9 mars 2023

Integer ut ipsum at ante faucibus tempus sed id nisl. Morbi vitae est risus. Sed ipsum enim, ornare nec eros sit amet, ullamcorper facilisis diam. Phasellus rutrum neque eu tortor rhoncus, quis porttitor nisl pharetra.

[Lire la suite »](#)

[Toutes les actualités](#)



Notre groupe et ses instances +

Sociétés du groupe

Actions et Missions

Nos dernières réalisations

La marque N'PY & ses sites

Notre organisme de formation

Les métiers

Recrutement

Nous contacter



Espace actionnaires

Compagnie des Pyrénées

Statuts et Pactes Assemblée générale Conseil d'administration Comptes annuels Rapport d'activité

## Conseil d'Administration

### Année 2023

- Élément de liste #1
- Élément de liste #1

### Année 2022

- PV CA 15.04.2022 Atterrissage et budget
- PV CA 10.10.2022 Arrêté des comptes

### Année 2021

- PV CA 08.03.2020 Atterrissage-augmentation capital
- PV CA 01.04.2021 Entrée Nouvelle Aquitaine

### Année 2020

- PV CA 24.01.2020 Election Président
- PV CA 28.02.2020 Augmentation capital

## Comptes annuels

### Année 2023

- Élément de liste #1
- Élément de liste #1

### Année 2022

- Plaquette des comptes 30.04.2022

### Année 2021

- Plaquettes des comptes 30.04.2021

### Année 2020

- Plaquettes des comptes 30.04.2020

# SAS SKYLODGE - dissolution sans liquidation

## Cession du fonds de commerce

- Cession le 15 juin 2022 pour 800k€ avec effet rétroactif au 1/5/2022
- Absence d'activité depuis la cession sur l'exercice 2022/23
- Règlement des charges d'exploitation de l'exercice 2022/23, des fins de contrats fournisseurs et des emprunts bancaires pour un total estimé de 180k€
- Encaissement des créances clients et du crédit de TVA

## Formalités de dissolution

- Dissolution de la société SAS SKYLODGE au 30 avril 2023
- Réalisation des formalités de publicité au 29/3 et délai d'opposition aux créanciers de 30 jrs
- Transmission universelle du patrimoine et du résultat à SAS N'PY RESA, associé unique

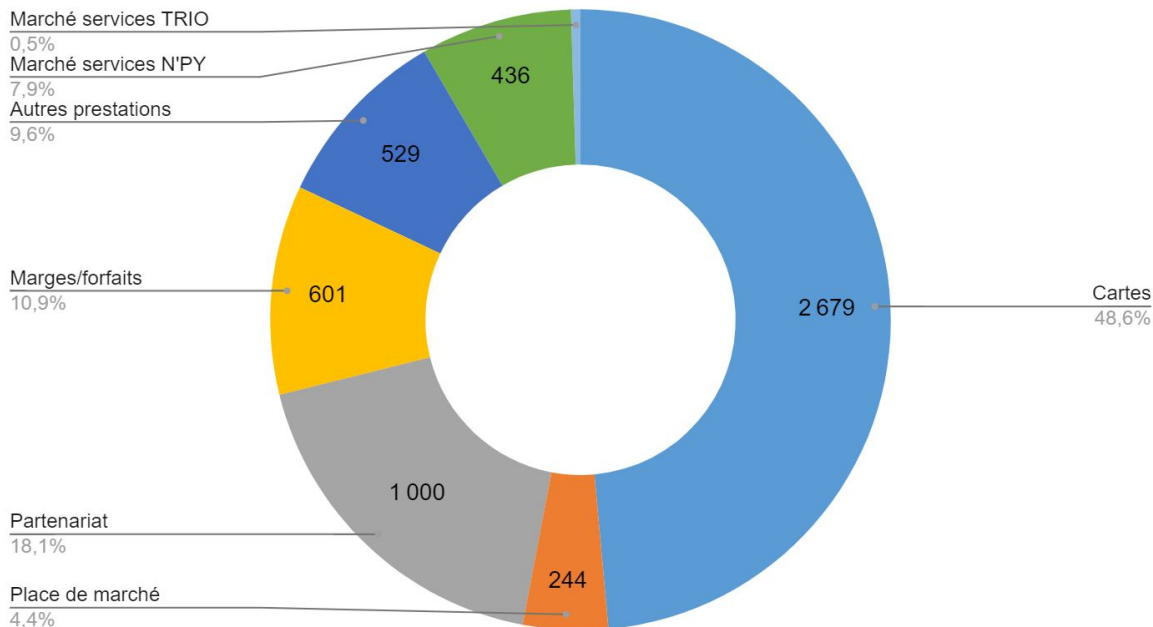
Produits exceptionnels	3
Achats	-9
Charges externes	-43
Système de vente	-30
Impôts et taxes	-7
Indemnités de fin de contrat	-48
Charges financières	-8
Indemnités rbst anticipé	-12
VNC	-1
Provision risque ☆	-26
<b>Total</b>	<b>-180</b>

Données en k€  
☆ Expertise en cours



# SAS N'PY RESA Atterrissage 2022/23 - Chiffre d'affaires

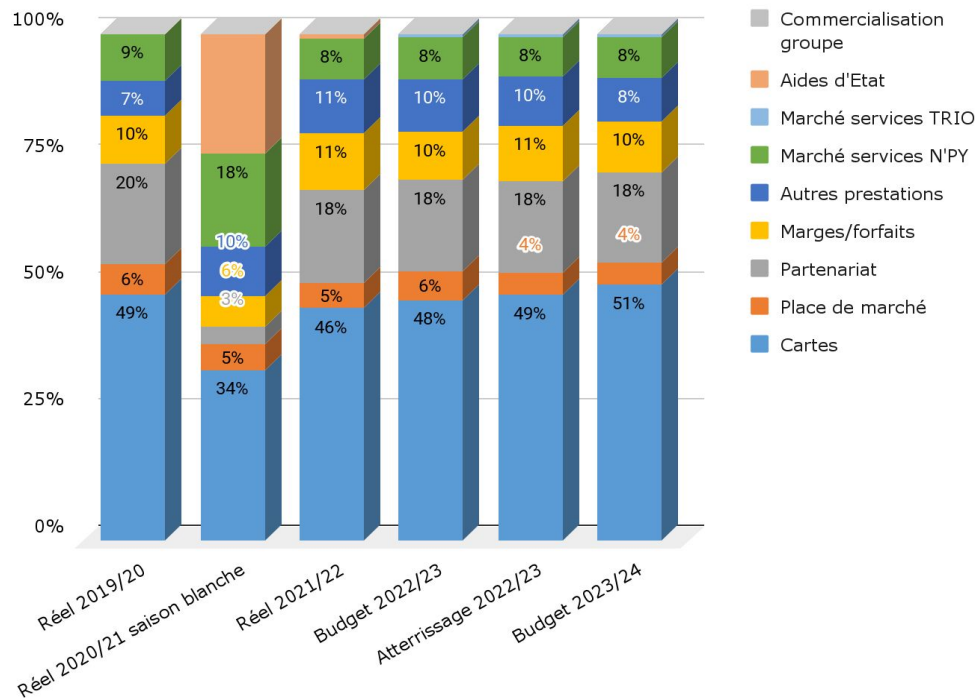
Répartition du Chiffre d'affaires 2022/23 (k€)



- 49% : produits d'abonnements (supports cartes No Souci & Flex)
- 19% : contribution des stations du réseau N'PY (marché de services & marge/forfaits)
- 18% : partenariats communication

# SAS N'PY RESA Atterrissage 2022/23 - Chiffre d'affaires

Répartition du chiffre d'affaires



# SAS N'PY RESA Stratégie 2023/2024

## **Cartes, objectif + 11M€ de consommations reversé aux stations**

- Déploiement de la carte No Souci Pyrénées (CA 3,2 M€, +11% vs N-1)
- Renouvellement / fidélisation : taux équivalent à moyenne des 6 dernières saisons 73%
- Conquête / développement : ventes en caisse TRIO / retrait en station SAVASEM (Pick up Box), intensification des démarchages CSE, Clubs, ...
- Innovation : intégration des activités hors ski (transport, restauration, activité été...) pour en faire une carte multi activités, utilisable toutes saisons

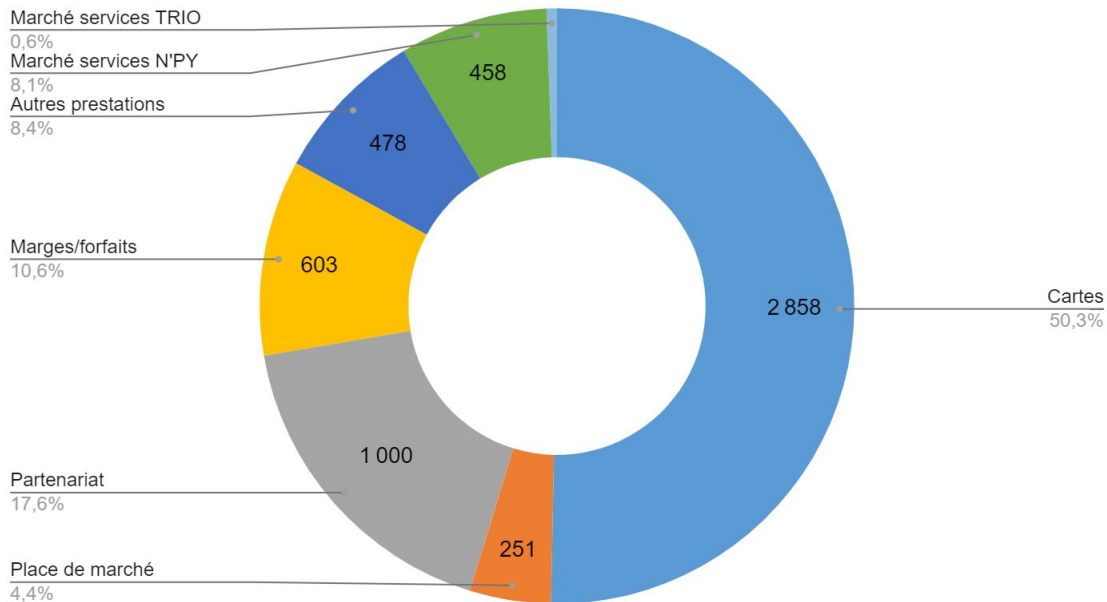
## **Ventes internet pour le compte des stations, objectif + 12M€ de Volume d'affaires**

### **Place de Marché : Un objectif de plus de 3M€ de Volume d'affaires**

- Prise en main de la problématique de l'hébergement et sa capacité à transformer les nuitées en journées ski ou activités été
- Modification de l'organisation : création de portefeuilles clients par zones et remplacement de la responsable de la PDM par une spécialiste de la location saisonnière
- Diversification : intensification des activités hors ski, intégration d'un outil de mobilité
- Améliorations technologiques et intégration des facilités de paiement et outil de facilitation de la mobilisation
- Création d'une plateforme d'hébergement locale et transverse valorisant l'hébergement diffus

# SAS N'PY RESA Budget 2023/24 - Chiffre d'affaires

Répartition du Chiffre d'affaires 2023/24 (k€)



- 50% réalisé par les produits d'abonnements (supports cartes No Souci & Flex)
- 19% contribution des stations du réseau N'PY (marché de services & marge/forfaits)
- 18% partenariats communication

# SAS CDPP Atterrissage 2022/23 - Budget 2023/24

Compte de résultat (en K€)	Réel 2020/21	Réel 2021/22	Budget 2022/23	Atterrissag e 2022/23	Var % N-1	Var % Bud	Budget 2023/24	Var % N-1
<b>Produits</b>								
Dividendes SEML Exploitation		0	0	0	-	-	0	-
<b>Total</b>	<b>0</b>	<b>0</b>	<b>0</b>	<b>0</b>	<b>-</b>	<b>-</b>	<b>0</b>	<b>-</b>
<b>Charges</b>								
Frais généraux	-3	-2	-1	-1	-38%	96%	-1	5%
Honoraires (juridique, comptable, CAC)	-6	-4	-5	-4	-4%	-18%	-4	5%
Honoraires - Réponse aux appels d'offres		0	-20	0	-	-100%	-20	-
Impôts et taxes	0	0	-5	0	-	-100%	0	-
Intérêts des comptes courants d'associés	0	0						
<b>Total</b>	<b>-9</b>	<b>-6</b>	<b>-30</b>	<b>-5</b>	<b>-13%</b>	<b>-84%</b>	<b>-25</b>	<b>405%</b>
<b>Résultat courant avant impôt</b>	<b>-9</b>	<b>-6</b>	<b>-30</b>	<b>-5</b>	<b>-13%</b>	<b>-84%</b>	<b>-25</b>	<b>405%</b>
Impôt sur les sociétés								
<b>Résultat Net</b>	<b>-9</b>	<b>-6</b>	<b>-30</b>	<b>-5</b>	<b>-13%</b>	<b>-84%</b>	<b>-25</b>	<b>405%</b>

**Un résultat courant avant impôt déficitaire sur 2022/23 -5k€ et sur 2023/24 -25k€**

- Projet de filialisation de Cauterets décalé sur 2023/24

# Indicateurs groupe CDP

données en k€	Réal		Réal 2021/22	Budget 2022/23	Atterrissage 2022/23	Budget 2023/24	Var vs N-1
	Réal 2019/20	2020/21 (saison blanche)					
<b>SAEM CDP</b>							
Chiffre d'affaires de gestion (*)	1 140	1 097	1 534	2 013	1 818	2 055	13%
Résultat Net -	88	18	16	14	8	72	-800%
<b>SAS N'PY RESA</b>							
Chiffre d'affaires de gestion (*)	4 484	2 341	5 319	5 316	5 516	5 679	3%
Résultat courant avant impôt (**)	844	263	319	43	247	300	21%
<b>SAS CDP Participations</b>							
Chiffre d'affaires de gestion (*)	NA	-	-	-	-	-	0%
Résultat Net	NA -	9 -	6 -	30 -	5 -	25	-400%
<b>SEML du Grand Tourmalet</b>							
Chiffre d'affaires	NA	174	17 137	14 852	NC	NC	0%
Résultat Net	NA -	201	1 290	115	NC	NC	0%
<b>SAS FONCIERE des Pyrénées</b>							
Chiffre d'affaires	NA	NA	-	NC	NC	NC	0%
Résultat Net	NA	NA -	21	NC	NC	NC	0%
<b>CDP+RESA consolidé hors intercos</b>							
Chiffre d'affaires de gestion (*)	5 097	2 945	6 215	6 524	6 571	6 951	6%
Résultat courant avant impôt (**)	932	281	335	29	239	228	-5%

(\*) présentation analytique et budgétaire

(\*\*) impôt en cours d'analyse

NC non communiqué

# MERCI !



3 bis avenue Jean Prat 65100 Lourdes - Tél : 05 62 97 71 00 - [www.compagniedespyrenees.com](http://www.compagniedespyrenees.com)